



TURİZMİN İLİMİZ İSTİHDAMINA KATKISI



Doç. Dr. Alper ASLAN

Nevşehir Hacı Bektaş Veli Üniversitesi,
İİBF, İktisat Bölümü Öğretim Üyesi

1980 yılı sonrası Türkiye ekonomisi 24 Ocak kararları ile yapısal dönüşüm içerisine girmiştir. Bu dönüşümde önemli bir gelişim sergileyen sektörlerin başında da turizm gelmektedir. Turizm ya da gezim, dinlenmek, eğlenmek, görmek ve tanımak gibi amaçlarla yapılan geziler ve bir ülkeye veya bir bölgeye gezmen (turist) çekmek için alınan ekonomik, kültürel, teknik önlemlerin, yapılan çalışmaların tümü şeklinde tanımlanmaktadır (Wikipedia).

Genel olarak bir bölgede turizmin gelişmesinin ekonomiye katkıları beş başlıkta özetlenebilir;

- İç ve dış ticareti canlandırarak istihdamı artırır, işsizliği azaltır.
 - Yan sektörlerin (İnşaat, mobilya, hediyelik eşya gibi) gelişmesini sağlar.
 - Alt yapının gelişmesine pozitif dışsallık sağlar (Ulaşım ve Haberleşme).
 - Bölgeler ve ülkeler arasındaki kültür alışverişini kolaylaştırır.
 - İnsanları birbirine yakınlaştırır.
- Peribacaları, kayadan oyma kiliseleri ve tarihi mekânlarıyla Türkiye'nin kültür turizm merkezlerinden biri olan Kapadokya bölgesi de

turizmden yeterince pay alma yarışındadır. Kapadokya bölgesinde hiç şüphesiz en büyük avantaj bölgesel konumu sebebi ile Nevşehir ilimize aittir. Bu kapsamda yıllar içerisinde turizm potansiyelimizin ne durumda olduğunu görmek ve ona göre politika önermek önem arz etmektedir. Aşağıdaki tablolarda Nevşehir ilimize ait turizm potansiyelleri verilmektedir. Şekil 1 incelendiğinde 2008 sonrası dünyada turizm hareketi zayıflasa da Nevşehir bu durumdan olumsuz etkilenmemiştir. Aynı sonucu sadece Şekil 1 den değil diğer şekillerden de görmekteyiz. Ayrıca 2012 sonrası aşağıda verilen altı farklı turizm göstergesine göre de Nevşehir turizmden aldığı payı artırmaktadır. Burada önemli tartışılması ve çözülmesi gerekli bir diğer sorun ise Nevşehir'de istihdam düzeyi ne aşamadır ve turizm sektörü istihdamı nasıl etkilemektedir? Şekil 7 bize 2008-2013 döneminde Nevşehir ekonomisinin istihdam seyrini göstermektedir. 2008 sonrası istihdam grafikleri hem istihdamın hem de işsizliğin arttığını göstermektedir. Bu durumun en önemli nedenleri arasında genç nüfusun aktif iş gücü içerisine girmesi ve/veya göç alımı şeklinde yorumlanabilir.

Acaba turizm sektör gelişmesi istihdamı Nevşehir de nasıl etkilemektedir? Daha önce ekonometrik bir analiz yapılmadığı bölgemizde En Küçük Kareler Yöntemi ile oluşturulan regresyon analiz sonuçları çarpıcıdır. Farklı istatistikî metotların denendiği çalışmamızda elde edilen bulgular özetle şu şekildedir;



a) Nevşehir'de toplam geceleme sayısı ile iş gücüne katılma oranı arasında pozitif bir ilişki bulunmuştur. Yani toplam geceleme sayısını Nevşehir ilimizde %1 artırdığımızda iş gücüne katılma oranı %0,35 artış gösterecektir.

b) Yerli turist geceleme sayısı ile iş gücüne katılma oranı arasında da pozitif ilişki tesbit edilmiştir. Yerli turist geceleme sayısını %1 artırdığımızda ise ilimizde iş gücüne katılma oranı %0,17 artış gösterecektir.

c) Yabancı turist geceleme sayısı ile iş gücüne katılma oranı arasında yine pozitif bir ilişki bulunmuştur. Bu ilişkiye göre yabancı turist geceleme sayısını %1 artırdığımızda, ilde iş gücüne katılma oranı %0,38 artacaktır.

d) Yabancı turist geceleme sayısı ile istihdam arasında da pozitif ilişki bulunmuştur. Yabancı geceleme sayısını %1 artırdığımızda, istihdam %0,47 artarken; işsizlik ilişkisi incelendiğinde yabancı geceleme sayısı ile işsizlik arasında negatif ilişki bulunmuştur. Yabancı geceleme sayısı %1 artırıldığında bölgede işsizlik %1,02 azalmaktadır. O halde 2013 de %6 olan işsizlik oranının yok edilebilmesi için yabancı turistlerin geceleme sayısı yaklaşık %6 artırılması gerekir.

e) Yerli turist geceleme sayısı ile istihdam arasında da pozitif ilişki bulunmuştur. Yabancı geceleme sayısını %1 artırdığımızda, istihdam %0,19 artarken; işsizlik ilişkisi incelendiğinde yerli geceleme sayısı ile işsizlik arasında negatif ilişki bulunmuştur. Yerli geceleme sayısı %1 artırıldığında bölgede işsizlik %0,33 azalmaktadır. O halde 2013 de %6 olan işsizlik oranının yok edilebilmesi için yerli turistlerin geceleme sayısı %18 artırılması gerekir.

f) Tesise geliş sayısı ile istihdam göstergeleri incelendiğinde ise; yabancı turistin Nevşehir tesislerine gelmesi ile istihdam arasında pozitif ilişki bulunmuştur. Yabancı turistin tesislerimize gelme sıklığını %1 artırdığımızda Nevşehir ilimizde istihdam %0,45 artmaktadır. Benzer şekilde yerli turist tesise gelmesi de istihdamı %0,33 artırmaktadır.

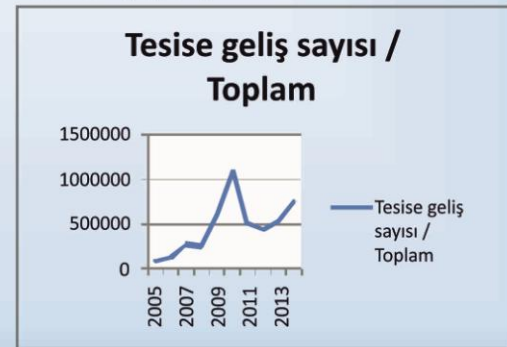
O halde ilimizde işsizliği azalması turizm ciddi bir artı değerdir. Bu değeri koruyup daha da fazla avantaj elde edebilmek için turizm stratejimizi belirlemeli, yıkıcı fiyat rekabetinden kaçarak rekabeti kalitede gerçekleştirmemiz gerekmektedir. Etkili tanıtım ve ulaşımda avantajlı hale gelebilecek hamleler ilimizi turizmde Türkiye'nin sürükleyici kenti haline getirebilir.

ÇALIŞMANIN BULGULARI VE EKLER

Çalışmada kullanılan verilerin tamamı TUIK veri tabanından alınmış olup esneklik yorumlamaları açısından logaritmik veriler kullanılmıştır.

Şekil 1.

Nevşehir Tesislerine Geliş Sayısı
2005-2014 (Toplam)





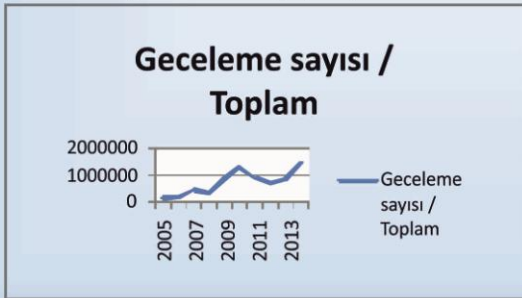
Şekil 2.
Nevşehir Tesislerine Geliş Sayısı
2005-2014 (Vatandaş)



Şekil 3.
Nevşehir Tesislerine Geliş Sayısı
2005-2014 (Yabancı Turist)



Şekil 4.
Nevşehir Tesislerinde
Geceleme Sayısı 2005-2014 (Toplam)



Şekil 5.
Nevşehir Tesislerinde
Geceleme Sayısı 2005-2014 (Vatandaş)



Şekil 6.
Nevşehir Tesislerinde Geceleme Sayısı
2005-2014 (Yabancı Turist)



Şekil 7.
Nevşehir'de İstihdam Göstergeleri
(2008-2013)

